

Fasádní TERMO obklady

Zásady montáže

1. Mimořádně důležité je mít vše správně odměřené.
2. Kvalitní a kompletní nářadí usnadňuje práci. Nožik nebo pila, metr, vodováha, tužka, kvalitní lepidlo na EPS, smírek nebo škrabku na sádkarton....
3. Povrch musí být suchý, pevný bez zřetelných známek opadávání povrchu
4. Předem zvažte kvalitu a rovnost podkladu tzn., zda budete termo obklady lepit přímo na plochu nebo uděláte zarovnání
5. Lepidlo je třeba vybírat podle podkladu a účelu např. expanzní lepidlo pro lepení polystyrenu v exteriéru, případě flexi lepidlo, atp.
6. Kotvení není nutné, do výšky 8 metrů, je-li podklad nový, kvalitní, případně pevný, suchý atp. Pokud by ale stavitel měl pochybnosti o pevnosti podkladu, může termo obklady kotvit následovně:
 - a) V místě spoje provést navrtáním díry do panelu a použít chemickou kotvu, přičemž vznikne absolutně dokonalý pevný přechod od panelu přes zdivo, čímž vznikne pevný spoj
 - b) Můžete použít speciálně vyvinutou lepicí kotvu Baumit StarTrack (více info bod 12)
 - c) použitím kotevní spojky, která se vsune do panelu a přišroubuje do zdi



7. Lepidlo se nanáší pistolí nebo zubovou stěrkou a přitiskne se produkt na zeď.
8. Lepidlo, které je vytištěno mimo je třeba odstranit.
9. Úprava obkladů – důležité je vše si správně změřit a zvážit systém kladení na fasádu resp. zeď. Než na obklad nanese lepidlo, přiložte si jej na stěnu k obkladu, který je již na stěně nalepen. V případě, že přesně nedosedá, jednoduše si pohrajte s místem dotyku obkladů. Smírek, škrabka na sádkarton, případně nožik, takto jednoduše zdokonalíte úpravou spoj tak, že nakonec bude nadpojení bez mezer a chyb.
10. Termo obklady, lišty, zárubně, parapety atd., které jsou na fasádě vystaveny dešti, jinými slovy všechny pohledové materiály musí před aplikací nátěru vyschnout. Práce jsou zakončeny použitím fasádního nátěru.

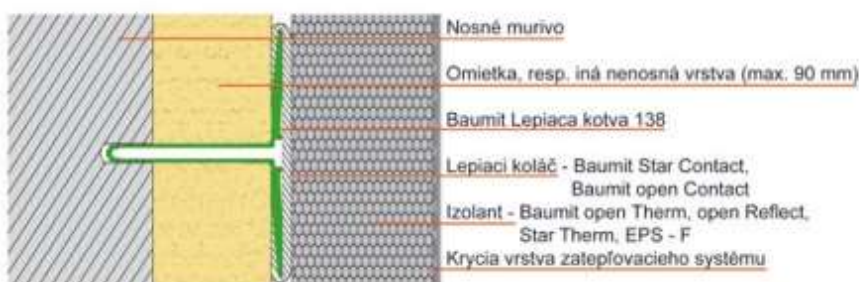
11. Řešení rohů a přechodů - rohy se mohou řezat pod úhlem 45°. - na vnitřní a vnější rohy jsou i rohové lišty - rohy lze řešit i odříznutím polystyrenu v šířce obkladu ale je třeba zachovat povrch obkladu

12. V případě mimořádně křivého podkladu je řešením lepicí kotva Baumit StarTrack, jelikož se aplikuje od stěny před izolantem, takže lze nastavit jejich vzdálenost. Při zateplování se dlouhá léta zaužíval postup, při kterém se tepelný izolant nejprve nalepil na zeď a dodatečně uchytil rozpěrkami. Tento postup zaručuje dostatečnou pevnost celého tepelněizolačního systému, ale má ovšem i nevýhody.

a) vrtání na slepě do zdi může vést k problémům.

b) Kotvení rozpěrkou znamená, že tepelněizolační deska je oslabená a hlavně vytvářela to, co při zateplování je třeba eliminovat – tepelné mosty. Málokdo si uvědomuje, že kolik děr a tedy tepelných mostů má ve fasádě!

c) Zároveň, překrytí rozpěrky lepicí maltou při méně kvalitní práci vede k viditelným poruchám plochy fasády Baumit se zaměřil na odstranění těchto vážných detailních problémů. Lepicí kotva Baumit StarTrack je prvek, který zcela nahrazuje dodatečné mechanické kotvení rozpěrkami, přičemž zmiňované problémy zcela eliminuje. Vytváří lepený spoj, který dokonale spojí izolační desky s nosným podkladem.



BIO FLAME CZ

T. G. Masaryka 2957/9a

690 02 Břeclav, CZ

IČO: 03410137

DIČ: CZ03410137

Mob.: (+420) 603 526 256

E-mail: info@obklad-levne.cz

Web: www.obklad-levne.cz